

Информация о возможном установлении публичного сервитута

В соответствии с пунктом 3 статьи 39.42 Земельного кодекса Российской Федерации администрация Соль-Илецкого муниципального округа Оренбургской области сообщает, что для использования земельных участков в целях эксплуатации объекта электросетевого хозяйства «ТП-349 Л-10 кВ Си-4 ПС Соль-Илецкая 110/35/10 кВ» возможно установление публичного сервитута в границах земельных участков с кадастровыми номерами: 56:29:2008016:231, 56:29:2008016:18, площадью 515 кв.м.

Обоснованием необходимости установления публичного сервитута является в целях эксплуатации существующего объекта электросетевого хозяйства ТП-349 Л-10 кВ Си-4 ПС Соль-Илецкая 110/35/10 кВ. Объект электросетевого хозяйства ТП-349 Л-10 кВ Си-4 ПС Соль-Илецкая 110/35/10 кВ введен в эксплуатацию (дата завершения строительства составных частей объекта – 30.09.2020 г.) и относится к движимому имуществу. Реквизиты правоустанавливающих или правоудостоверяющих документов на сооружение, в целях эксплуатации которого испрашивается публичный сервитут – Инвентарная карточка учета объекта № 5637-00-019000001371 (пункт 2 статьи 130 Гражданского кодекса Российской Федерации, письмо Минэкономразвития России № Д23и-3919 от 11.02.2019 г.). Так как ТП-349 Л-10 кВ Си-4 ПС Соль-Илецкая 110/35/10 кВ является существующим и не требует реконструкции, сведения, указанные в подпунктах 1 – 9 пункта 2 статьи 39.41 и в подпункте 2 пункта 3 статьи 39.41 ЗК РФ, не приводятся. В соответствии со статьей 39.41 ЗК РФ границы публичного сервитута устанавливаются в пределах, не превышающих размеров соответствующих охранных зон. В этой связи границы публичного сервитута соответствуют границам охранной зоны, установленной согласно Правилам установления охранных зон объектов электросетевого хозяйства и особых условий использования земельных участков, расположенных в границах таких зон, утвержденным постановлением Правительства РФ от 24.02.2009 г. № 160. Установление публичного сервитута в границах существующих охранных зон наименее обременительно для использования земельного участка в соответствии с его целевым назначением и разрешенным использованием (пункт 8 статьи 23 ЗК РФ). В соответствии с подпунктом 3 части пункта 8 статьи 26 Федерального закона от 03.08.2018 г. № 342-ФЗ «О внесении изменений в Градостроительный кодекс Российской Федерации и отдельные законодательные акты Российской Федерации» до 01.01.2028 г. зоны с особыми условиями использования территорий считаются установленными в случае отсутствия сведений о таких зонах в Едином государственном реестре недвижимости, если такие зоны установлены до 01.01.2026 г. нормативным правовым актом, предусматривающим установление зон с особыми условиями использования территорий в границах, установленных указанным актом, без принятия решения исполнительного органа государственной власти или органа местного самоуправления об

установлении таких зон либо согласования уполномоченным органом исполнительной власти границ зоны с особыми условиями использования территории. Таким образом, границы публичного сервитута определены в соответствии с границами установленной на основании постановления Правительства РФ от 24.02.2009 г. № 160 охранной зоны объекта электросетевого хозяйства. Плата за публичный сервитут устанавливается согласно статье 39.46 ЗК РФ. Публичный сервитут устанавливается Публичным акционерным обществом «Россети Волга».

Заинтересованные лица могут ознакомиться с поступившим ходатайством о возможном установлении публичного сервитута и описанием местоположения границ по адресу: г. Соль-Илецк, ул. Карла Маркса, д. 6, каб. № 8 понедельник - четверг с 9.00 - 18.00 часов, пятница с 9.00 - 17.00 часов, обед с 13-00 до 13-48. Заявления об учете прав на земельный участок (в случае отсутствия регистрации) подаются в МАУ «Многофункциональный центр оказания государственных и муниципальных услуг», расположенного по адресу: г. Соль-Илецк, пер. Светачева, 13 «А» в течение 30 дней со дня опубликования настоящего извещения.

Данное извещение размещено на официальном сайте администрации Соль-Илецкого муниципального округа Оренбургской области по адресу: <https://soliletsk.orb.ru/activity/54817/>, на установленном для официального опубликования (обнародования) правовых актов Соль-Илецкого муниципального округа по адресу: <https://pravo-soliletsk.ru/>, а также на информационном щите в границах Угольного территориального отдела.

Первый заместитель главы муниципального округа – заместитель главы муниципального округа по экономике, бюджетным отношениям и инвестиционной политике

С.В. Шукаев



ДОКУМЕНТ ПОДПИСАН
ЭЛЕКТРОННОЙ ПОДПИСЬЮ

СВЕДЕНИЯ О СЕРТИФИКАТЕ ЭП

Сертификат: c17e649d3de97dd794ad5e2685fec1d4

Владелец: Шукаев Сергей Валерьевич

Действителен с 06.02.2025 до 02.05.2026

ГРАФИЧЕСКОЕ ОПИСАНИЕ

местоположения границ публичного сервитута

ТП-349 Л-10 кВ Сп-4 ПС Соль-Илецкая 110/35/10 кВ

(наименование объекта, местоположение границ которого описано (далее - объект))

Раздел 1

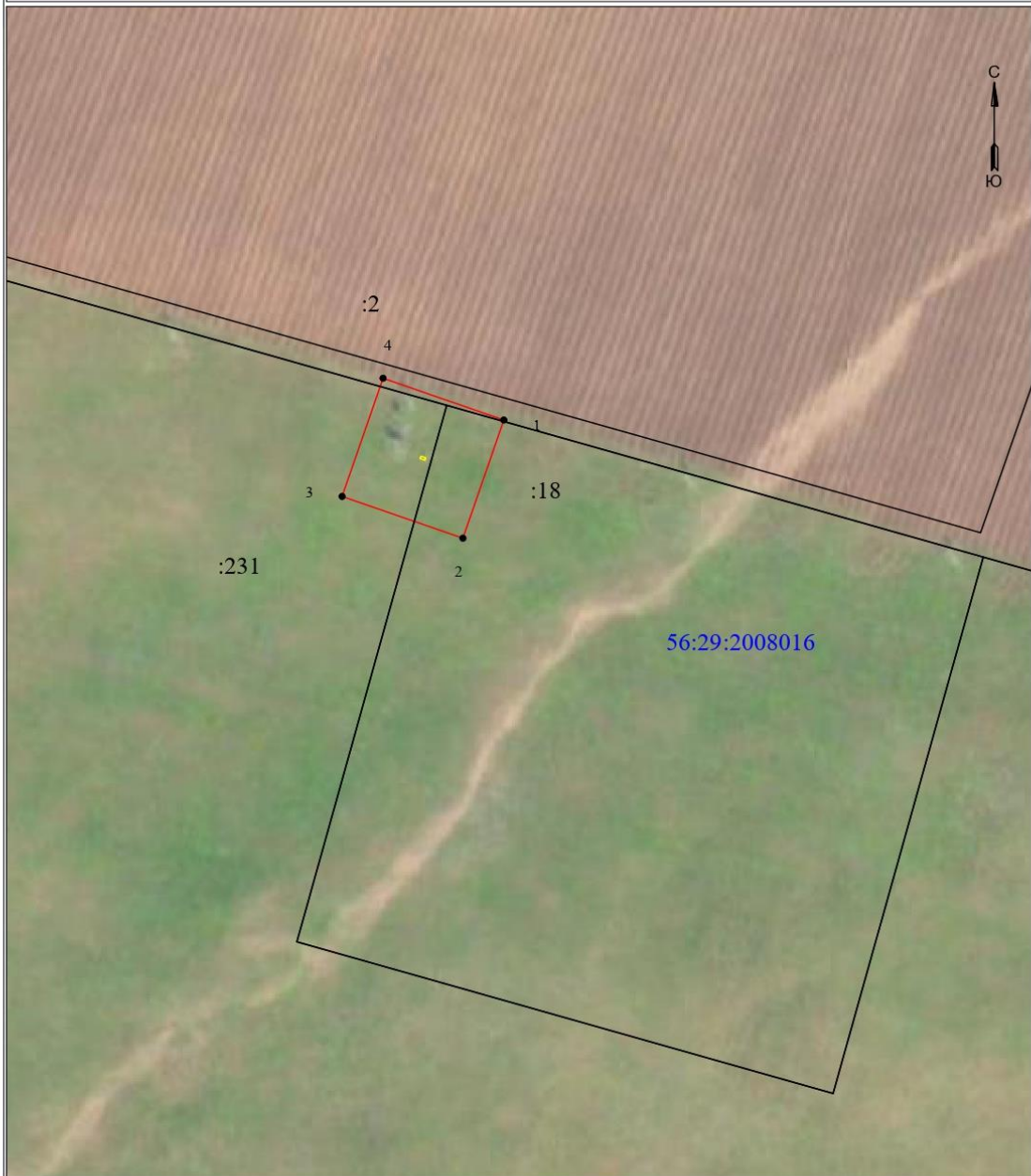
Сведения об объекте		
№ п/п	Характеристики объекта	Описание характеристик
1	2	3
1	Местоположение объекта	460000, Оренбургская область, муниципальный округ Соль-Илецкий
2	Площадь объекта +/- величина погрешности определения площади (Р+/- Дельта Р)	515 кв.м ± 4.54 кв.м
3	Иные характеристики объекта	Публичный сервитут устанавливается для эксплуатации объекта электросетевого хозяйства ТП-349 Л-10 кВ Сп-4 ПС Соль-Илецкая 110/35/10 кВ (пункт 1 статьи 39.37 Земельного кодекса Российской Федерации)

Раздел 2

Сведения о местоположении границ объекта					
1. Система координат <u>МСК-56, зона 2</u>					
2. Сведения о характерных точках границ объекта					
Обозначение характерных точек границ	Координаты, м		Метод определения координат характерной точки	Средняя квадратическая погрешность положения характерной точки (M _i), м	Описание обозначения точки на местности (при наличии)
	X	Y			
1	2	3	4	5	6
1	364300.03	2308084.05	Метод спутниковых геодезических измерений (определений)	0.10	–
2	364278.81	2308076.71	Метод спутниковых геодезических измерений (определений)	0.10	–
3	364286.31	2308055.04	Метод спутниковых геодезических измерений (определений)	0.10	–
4	364307.53	2308062.39	Метод спутниковых геодезических измерений (определений)	0.10	–
1	364300.03	2308084.05	Метод спутниковых геодезических измерений (определений)	0.10	–
3. Сведения о характерных точках части (частей) границы объекта					
Обозначение характерных точек части границы	Координаты, м		Метод определения координат характерной точки	Средняя квадратическая погрешность положения	Описание обозначения точки на местности (при наличии)
	X	Y			

				характерной точки (M _i), м	наличии)
1	2	3	4	5	6
-	-	-	-	-	-

**Схема расположения границ публичного сервитута
для эксплуатации объекта
ТП-349 Л-10 кВ Си-4 ПС Соль-Илецкая 110/35/10 кВ**



УСЛОВНЫЕ ОБОЗНАЧЕНИЯ

- границы устанавливаемого публичного сервитута
- ось линии, контур объекта
- границы муниципального образования, населенных пунктов
- границы кадастрового квартала
- границы земельных участков, попадающих в зону публичного сервитута

Масштаб 1:1000

- 1 - обозначение характерной точки границы устанавливаемого публичного сервитута
- :123 - кадастровый номер земельного участка
- 56:00:0000000 - кадастровый номер квартала
- г. Оренбург - наименование муниципального образования, населенного пункта

Сведения о местоположении границ объекта
ТП-349 Л-10 кВ Си-4 ПС Соль-Илецкая 110/35/10 кВ

Перечень характерных точек		
Площадь зоны публичного сервитута 515 кв.м		
Обозначение характерных точек границ	Координаты, м	
	X	Y
1	2	3
1	364300.03	2308084.05
2	364278.81	2308076.71
3	364286.31	2308055.04
4	364307.53	2308062.39
1	364300.03	2308084.05