

## Информация о возможном установлении публичного сервитута

В соответствии с пунктом 3 статьи 39.42 Земельного кодекса Российской Федерации администрация Соль-Илецкого муниципального округа Оренбургской области сообщает, что для использования земельных участков в целях эксплуатации объекта электросетевого хозяйства «ВЛ-0,4 кВ №2 от ТП-178 Л-10 кВ Мк-2 ПС 110/10 кВ Маякская» возможно установление публичного сервитута в границах земельных участков с кадастровыми номерами: 56:29:0113009:7, 56:29:0112008:60, с условным кадастровым номером: 56:29:0113009, площадью 2637 кв.м.

Обоснованием необходимости установления публичного сервитута является в целях эксплуатации существующего объекта электросетевого хозяйства ВЛ-0,4 кВ №2 от ТП-178 Л-10 кВ Мк-2 ПС 110/10 кВ Маякская. Объект электросетевого хозяйства ВЛ-0,4 кВ №2 от ТП-178 Л-10 кВ Мк-2 ПС 110/10 кВ Маякская введен в эксплуатацию (дата завершения строительства составных частей объекта – 31.05.2022 г.) и относится к движимому имуществу. Реквизиты правоустанавливающих или правоудостоверяющих документов на сооружение, в целях эксплуатации которого испрашивается публичный сервитут – Инвентарная карточка учета объекта № 5637-00-019000006726 (пункт 2 статьи 130 Гражданского кодекса Российской Федерации, письмо Минэкономразвития России № Д23и-3919 от 11.02.2019 г.). Так как ВЛ-0,4 кВ №2 от ТП-178 Л-10 кВ Мк-2 ПС 110/10 кВ Маякская является существующим и не требует реконструкции, сведения, указанные в подпунктах 1 – 9 пункта 2 статьи 39.41 и в подпункте 2 пункта 3 статьи 39.41 ЗК РФ, не приводятся. В соответствии со статьей 39.41 ЗК РФ границы публичного сервитута устанавливаются в пределах, не превышающих размеров соответствующих охранных зон. В этой связи границы публичного сервитута соответствуют границам охранной зоны, установленной согласно Правилам установления охранных зон объектов электросетевого хозяйства и особых условий использования земельных участков, расположенных в границах таких зон, утвержденным постановлением Правительства РФ от 24.02.2009 г. № 160. Установление публичного сервитута в границах существующих охранных зон наименее обременительно для использования земельного участка в соответствии с его целевым назначением и разрешенным использованием (пункт 8 статьи 23 ЗК РФ). В соответствии с подпунктом 3 части пункта 8 статьи 26 Федерального закона от 03.08.2018 г. № 342-ФЗ «О внесении изменений в Градостроительный кодекс Российской Федерации и отдельные законодательные акты Российской Федерации» до 01.01.2028 г. зоны с особыми условиями использования территорий считаются установленными в случае отсутствия сведений о таких зонах в Едином государственном реестре недвижимости, если такие зоны установлены до 01.01.2026 г. нормативным правовым актом, предусматривающим установление зон с особыми условиями использования территорий в границах, установленных

указанным актом, без принятия решения исполнительного органа государственной власти или органа местного самоуправления об установлении таких зон либо согласования уполномоченным органом исполнительной власти границ зоны с особыми условиями использования территории. Таким образом, границы публичного сервитута определены в соответствии с границами установленной на основании постановления Правительства РФ от 24.02.2009 г. № 160 охранной зоны объекта электросетевого хозяйства. Плата за публичный сервитут устанавливается согласно статье 39.46 ЗК РФ. Публичный сервитут устанавливается Публичным акционерным обществом «Россети Волга».

Заинтересованные лица могут ознакомиться с поступившим ходатайством о возможном установлении публичного сервитута и описанием местоположения границ по адресу: г. Соль-Илецк, ул. Карла Маркса, д. 6, каб. № 8 понедельник - четверг с 9.00 - 18.00 часов, пятница с 9.00 - 17.00 часов, обед с 13-00 до 13-48. Заявления об учете прав на земельный участок (в случае отсутствия регистрации) подаются в МАУ «Многофункциональный центр оказания государственных и муниципальных услуг», расположенного по адресу: г. Соль-Илецк, пер. Светачева, 13 «А» в течение 30 дней со дня опубликования настоящего извещения.

Данное извещение размещено на официальном сайте администрации Соль-Илецкого муниципального округа Оренбургской области по адресу: <https://soliletsk.orb.ru/activity/54817/>, на установленном для официального опубликования (обнародования) правовых актов Соль-Илецкого муниципального округа по адресу: <https://pravo-soliletsk.ru>, а также на информационном щите в границах Боевогорского территориального отдела.

Первый заместитель главы муниципального округа – заместитель главы муниципального округа по экономике, бюджетным отношениям и инвестиционной политике

С.В. Шукаев



ДОКУМЕНТ ПОДПИСАН  
ЭЛЕКТРОННОЙ ПОДПИСЬЮ

**СВЕДЕНИЯ О СЕРТИФИКАТЕ ЭП**

Сертификат: c17e649d3de97dd794ad5e2685fec1d4

Владелец: Шукаев Сергей Валерьевич

Действителен с 06.02.2025 до 02.05.2026

## ГРАФИЧЕСКОЕ ОПИСАНИЕ

местоположения границ публичного сервитута

ВЛ-0,4 кВ №2 от ТП-178 Л-10 кВ Мк-2 ПС 110/10 кВ Маякская  
(наименование объекта, местоположение границ которого описано (далее - объект))

### Раздел 1

Сведения об объекте		
№ п/п	Характеристики объекта	Описание характеристик
1	2	3
1	Местоположение объекта	460000, Оренбургская область, муниципальный округ Соль-Илецкий
2	Площадь объекта +/- величина погрешности определения площади (Р+/- Дельта Р)	2637 кв.м ± 11.92 кв.м
3	Иные характеристики объекта	Публичный сервитут устанавливается для эксплуатации объекта электросетевого хозяйства ВЛ-0,4 кВ №2 от ТП-178 Л-10 кВ Мк-2 ПС 110/10 кВ Маякская (пункт 1 статьи 39.37 Земельного кодекса Российской Федерации)

### Раздел 2

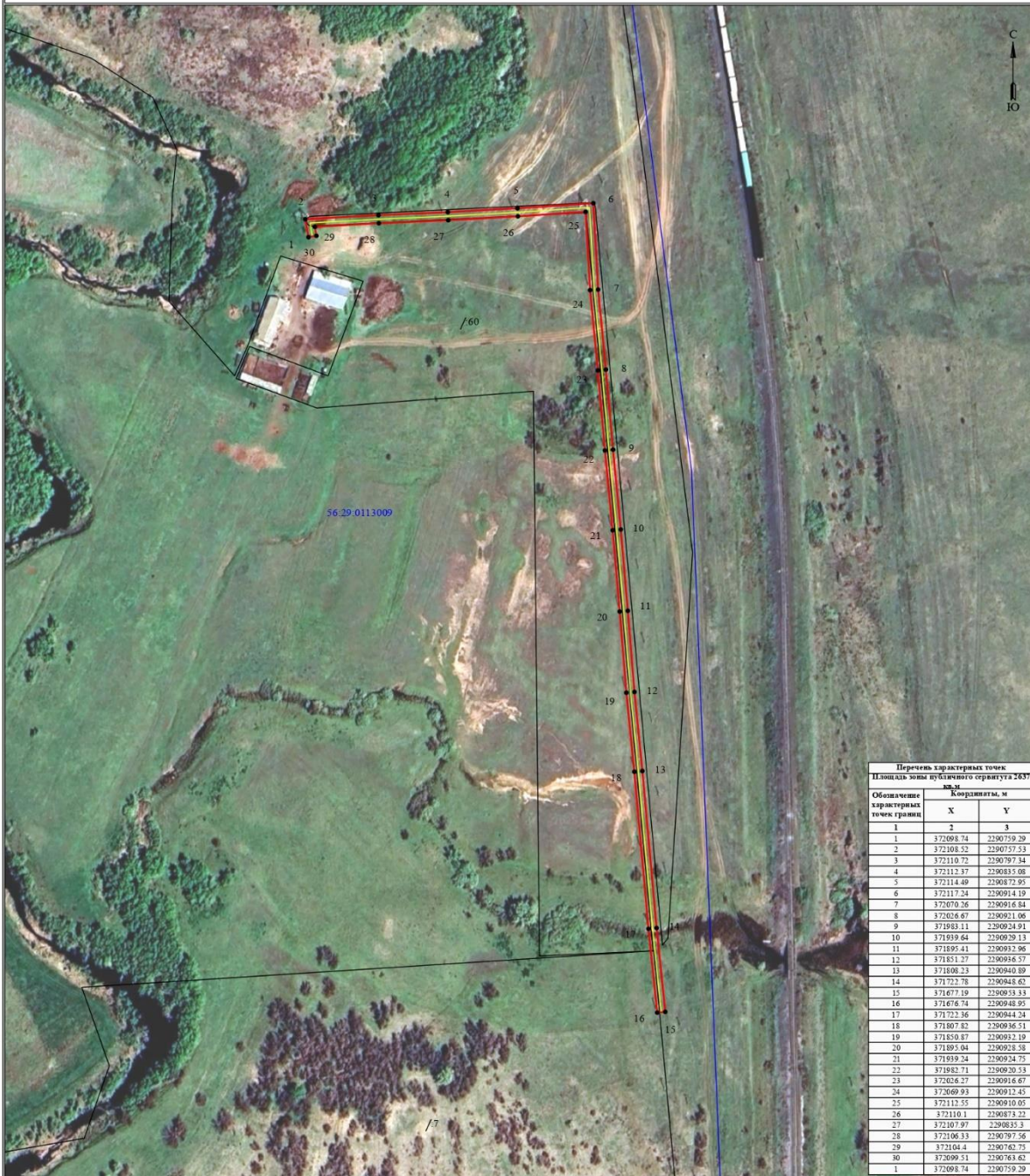
Сведения о местоположении границ объекта					
1. Система координат <u>МСК-56, зона 2</u>					
2. Сведения о характерных точках границ объекта					
Обозначение характерных точек границ	Координаты, м		Метод определения координат характерной точки	Средняя квадратическая погрешность положения характерной точки (M <sub>i</sub> ), м	Описание обозначения точки на местности (при наличии)
	X	Y			
1	2	3	4	5	6
1	372098.74	2290759.29	Метод спутниковых геодезических измерений (определений)	0.10	–
2	372108.52	2290757.53	Метод спутниковых геодезических измерений (определений)	0.10	–
3	372110.72	2290797.34	Метод спутниковых геодезических измерений (определений)	0.10	–
4	372112.37	2290835.08	Метод спутниковых геодезических измерений (определений)	0.10	–
5	372114.49	2290872.95	Метод спутниковых геодезических измерений (определений)	0.10	–
6	372117.24	2290914.19	Метод спутниковых геодезических измерений (определений)	0.10	–
7	372070.26	2290916.84	Метод спутниковых геодезических измерений (определений)	0.10	–

			измерений (определений)		
8	372026.67	2290921.06	Метод спутниковых геодезических измерений (определений)	0.10	–
9	371983.11	2290924.91	Метод спутниковых геодезических измерений (определений)	0.10	–
10	371939.64	2290929.13	Метод спутниковых геодезических измерений (определений)	0.10	–
11	371895.41	2290932.96	Метод спутниковых геодезических измерений (определений)	0.10	–
12	371851.27	2290936.57	Метод спутниковых геодезических измерений (определений)	0.10	–
13	371808.23	2290940.89	Метод спутниковых геодезических измерений (определений)	0.10	–
14	371722.78	2290948.62	Метод спутниковых геодезических измерений (определений)	0.10	–
15	371677.19	2290953.33	Метод спутниковых геодезических измерений (определений)	0.10	–
16	371676.74	2290948.95	Метод спутниковых геодезических измерений (определений)	0.10	–
17	371722.36	2290944.24	Метод спутниковых геодезических измерений (определений)	0.10	–
18	371807.82	2290936.51	Метод спутниковых геодезических измерений (определений)	0.10	–
19	371850.87	2290932.19	Метод спутниковых геодезических измерений (определений)	0.10	–
20	371895.04	2290928.58	Метод спутниковых геодезических измерений (определений)	0.10	–
21	371939.24	2290924.75	Метод спутниковых геодезических измерений (определений)	0.10	–
22	371982.71	2290920.53	Метод спутниковых геодезических измерений (определений)	0.10	–
23	372026.27	2290916.67	Метод спутниковых геодезических измерений (определений)	0.10	–
24	372069.93	2290912.45	Метод спутниковых геодезических измерений	0.10	–



			(определений)		
25	372112.55	2290910.05	Метод спутниковых геодезических измерений (определений)	0.10	–
26	372110.10	2290873.22	Метод спутниковых геодезических измерений (определений)	0.10	–
27	372107.97	2290835.30	Метод спутниковых геодезических измерений (определений)	0.10	–
28	372106.33	2290797.56	Метод спутниковых геодезических измерений (определений)	0.10	–
29	372104.40	2290762.75	Метод спутниковых геодезических измерений (определений)	0.10	–
30	372099.51	2290763.62	Метод спутниковых геодезических измерений (определений)	0.10	–
1	372098.74	2290759.29	Метод спутниковых геодезических измерений (определений)	0.10	–
3. Сведения о характерных точках части (частей) границы объекта					
Обозначение характерных точек части границы	Координаты, м		Метод определения координат характерной точки	Средняя квадратическая погрешность положения характерной точки (M <sub>i</sub> ), м	Описание обозначения точки на местности (при наличии)
	X	Y			
1	2	3	4	5	6
–	–	–	–	–	–

**Схема расположения границ публичного сервитута  
для эксплуатации объекта  
ВЛ-0,4 кВ №2 от ТП-178 Л-10 кВ Мк-2 ПС 110/10 кВ Маякская**



Перечень характерных точек Площадь зоны публичного сервитута 2637 кв.м.			
Обозначение характерных точек границ	Координаты, м		
	X	Y	Z
1	372098.74	2290759.29	
2	372108.52	2290737.53	
3	372110.72	2290797.24	
4	372112.27	2290815.08	
5	372114.49	2290872.95	
6	372117.24	2290914.19	
7	372070.26	2290916.84	
8	372028.67	2290921.06	
9	371983.11	2290924.91	
10	371939.64	2290929.13	
11	371895.41	2290932.96	
12	371851.27	2290936.57	
13	371808.23	2290940.39	
14	371767.78	2290948.62	
15	371677.19	2290953.33	
16	371676.74	2290948.95	
17	371722.36	2290942.24	
18	371807.83	2290936.51	
19	371850.87	2290932.19	
20	371895.04	2290928.58	
21	371939.24	2290924.75	
22	371982.71	2290920.53	
23	372026.27	2290916.67	
24	372069.93	2290912.45	
25	372112.55	2290910.03	
26	372110.1	2290873.23	
27	372107.97	2290835.3	
28	372106.33	2290797.56	
29	372104.4	2290762.75	
30	372099.51	2290763.62	
1	372098.74	2290759.29	

**Масштаб 1:2000**

**УСЛОВНЫЕ ОБОЗНАЧЕНИЯ**

- - границы устанавливаемого публичного сервитута
- - ось линии, контур объекта
- - границы муниципального образования, населенных пунктов
- - границы кадастрового квартала
- - границы земельных участков, попадающих в зону публичного сервитута
- 1 - обозначение характерной точки границы устанавливаемого публичного сервитута
- :123 - кадастровый номер земельного участка
- 56.00.0000000 - кадастровый номер квартала
- г. Орлебург - наименование муниципального образования, населенного пункта